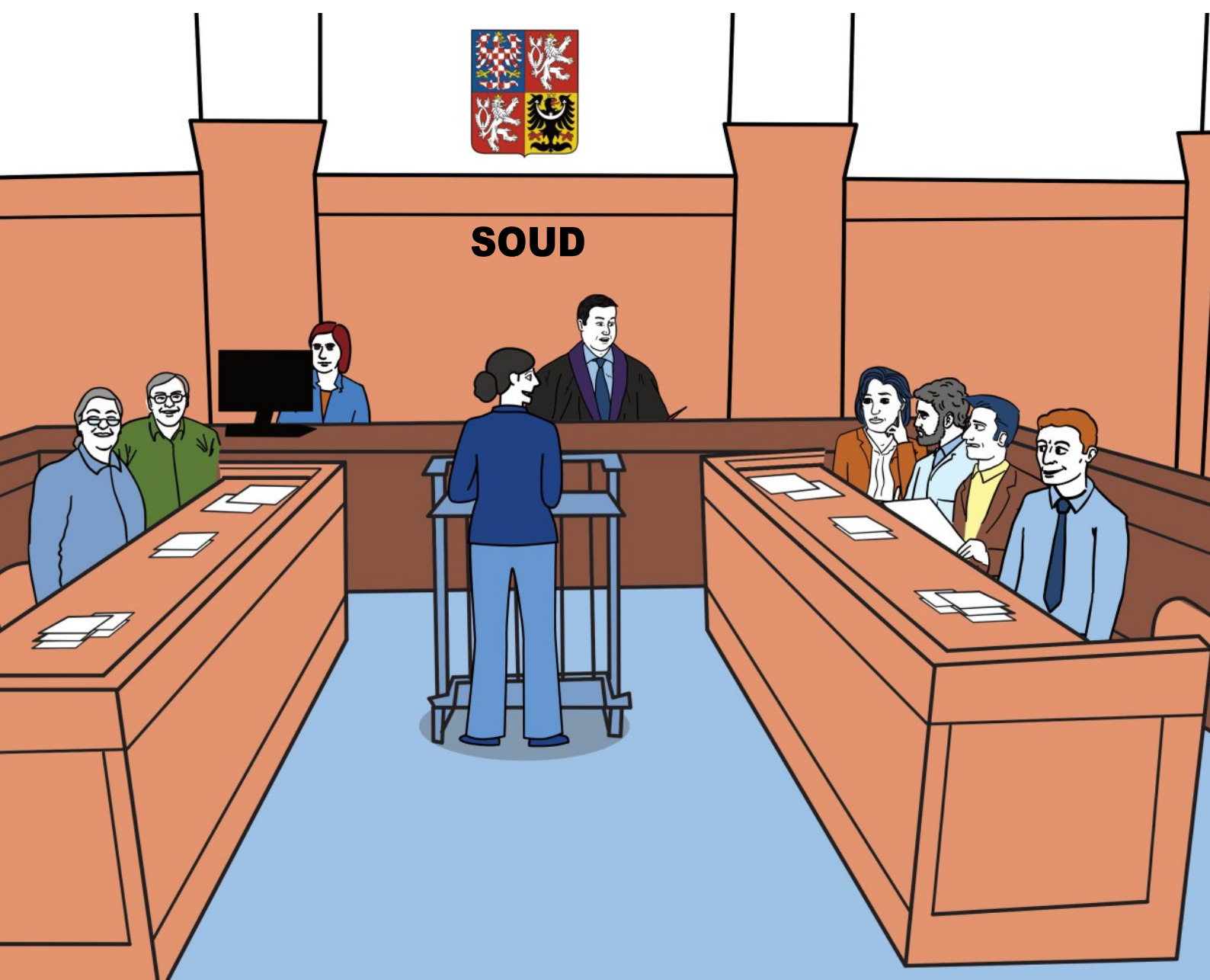
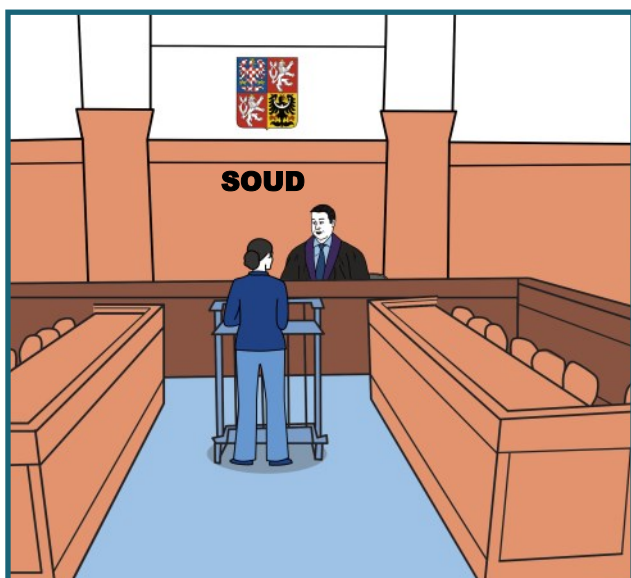


Soudní řízení o svéprávnosti





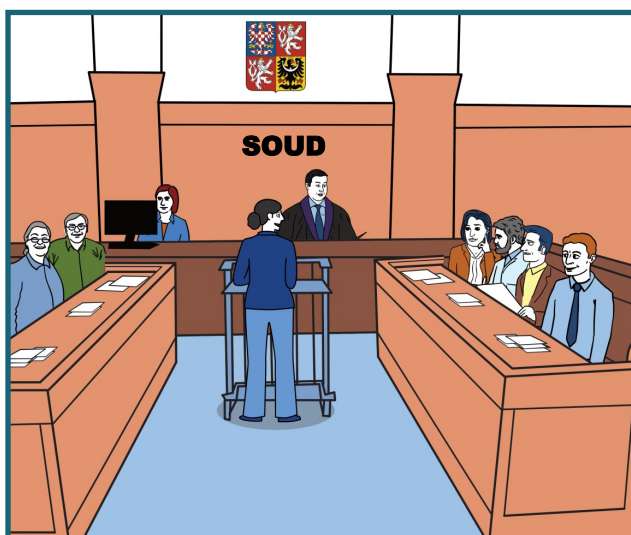
Svéprávnost může omezit jenom soud.

Změnit omezení svéprávnosti nebo zrušit omezení svéprávnosti může taky jenom soud.

Není to jednoduché.

Soud musí zjistit hodně informací.

Pak o nich bude přemýšlet.



Soud má na to stanovený postup.

Postupu se říká **soudní řízení**.

Co se děje v soudním řízení

Soud zjišťuje,
jak se mi vede.

Zjišťuje,
co zvládám sama
a s čím potřebuji pomoci.

Zajímá se o to,
jaká mi hrozí rizika.



Může se ptát

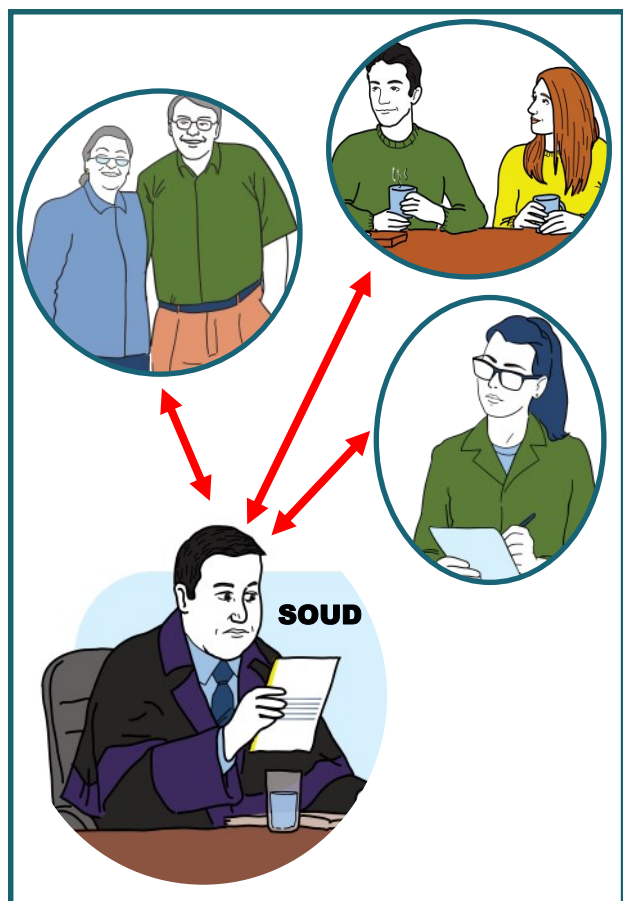
- rodiny,
- přátel,
- sociální služby
- nebo lékařů.

Pokud mám opatrovníka,
bude se ptát i jeho.

Pak se všichni
sejdeme u soudu.

Nakonec soudce řekne,
jak to bude.

Tomu se říká rozsudek.





Kdy začne soudní řízení

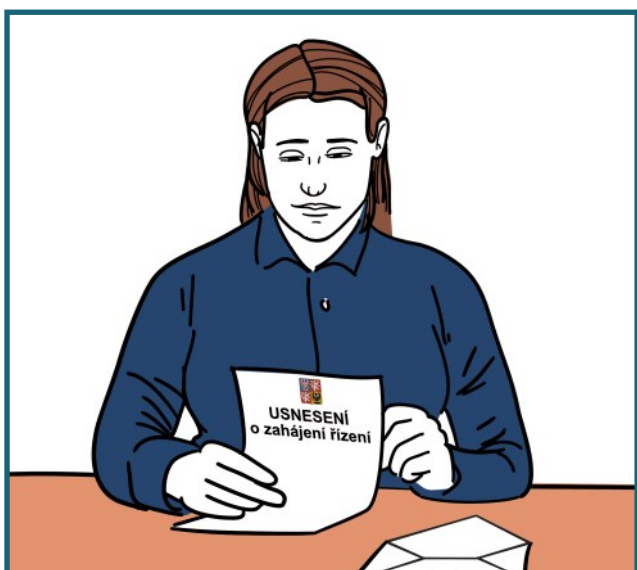
Soudní řízení začne, když to soudu někdo navrhne.

Návrh můžu podat já i kdokoliv jiný.

Například rodina, nějaký úřad, psychiatrická nemocnice, ústav.

Soud ho může začít i sám, kdykoli se mu to zdá nutné.

Pokud mám omezení svéprávnosti, soud začne nové řízení každé 3 nebo 5 let.



O tom, že řízení začalo, mi soud vždy pošle dopis.

Jmenuje se **Usnesení o zahájení řízení.**

Kdo je účastník řízení

V řízení se rozhoduje o tom, jestli je potřeba omezit mou svéprávnost.

Rozhoduje se o mých právech.

V řízení se rozhoduje také o tom, kdo by měl být opatrovníkem.

Rozhoduje se o právech a povinnostech opatrovníka.



Účastníkem řízení jsem

- já, říká se mi posuzovaný,
 - můj opatrovník,
- nebo*
- ten, kdo se mým opatrovníkem má stát.





Co znamená být účastník řízení:

- účastníkovi chodí všechny informace,
- účastník se může ke všemu vyjádřit,
- účastník může přijít k soudnímu jednání,
- u jednání se účastníka mohou ostatní vyptávat,
- účastník se u jednání může vyptávat ostatních.

Zastoupení

V řízení musím mít svého zástupce.

Tomu se říká **opatrovník pro řízení**.

Někdy se to plete.

Je to někdo jiný než opatrovník, kterého mám nastálo.

Opatrovníka pro řízení mi určí soud.

Nejčastěji je to advokát.



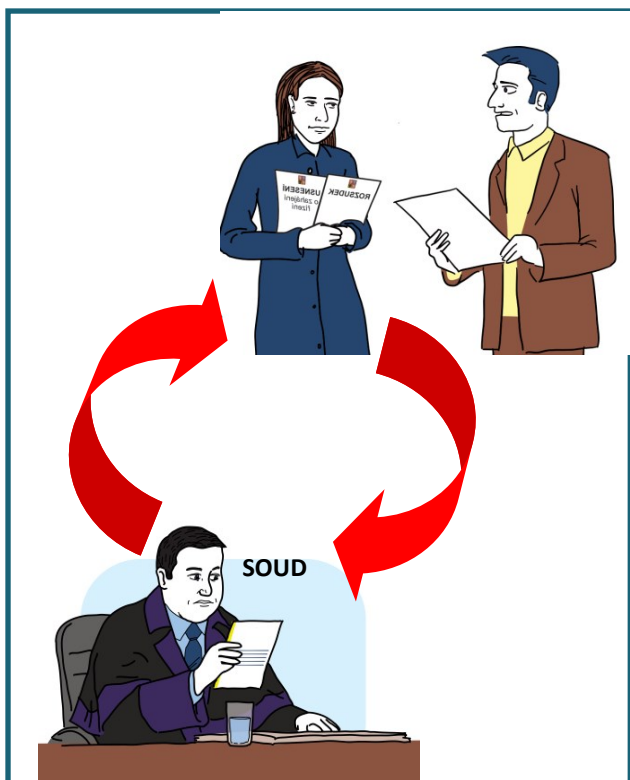
Je důležité, aby mě zastupoval někdo, komu věřím.

Když opatrovníka pro řízení neznám, nebo mu nevěřím, mohu si vybrat ještě jednoho zástupce.

Tomu se říká **zmocněnec**.

Když mám oba a neshodnou se, soud si vybere, kterému z nich bude víc naslouchat.





Zástupce mi má pomáhat,
aby všechno proběhlo dobře.

Hlídá:

- abych rozuměla tomu,
co se v řízení děje,
- abych dostala
všechny informace,
- abych se mohla
ke všemu vyjádřit,
- abych se mohla bránit
proti rozhodnutí,
se kterým nesouhlasím.



Soud musí posílat zástupci
všechny písemnosti.

Mně posílá
jenom ty nejdůležitější.

To jsou:

- informace o tom,
že začalo řízení
o mé svéprávnosti,
- výsledek soudu,
tomu se říká **rozsudek**.

Další osoby v řízení

V řízení nevystupují jen účastníci.

Objevují se tam
i další lidé nebo organizace.

Nerozhoduje se o jejich právech.

Většinou jsou tam proto,
aby sdělili soudu,
co o mé situaci vědí.



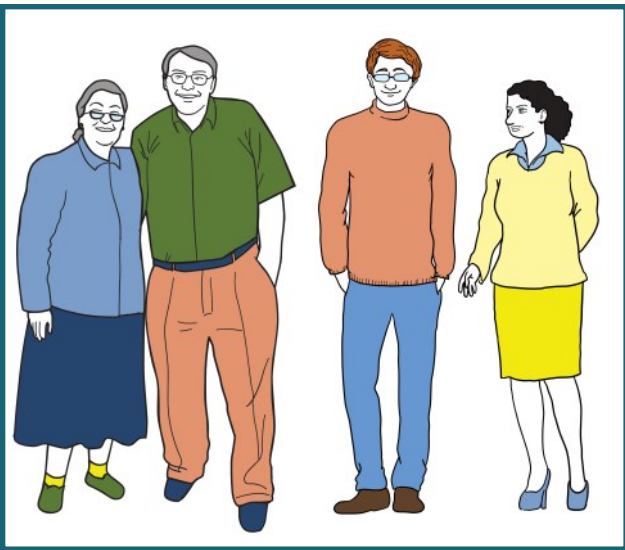
Jsou to například:

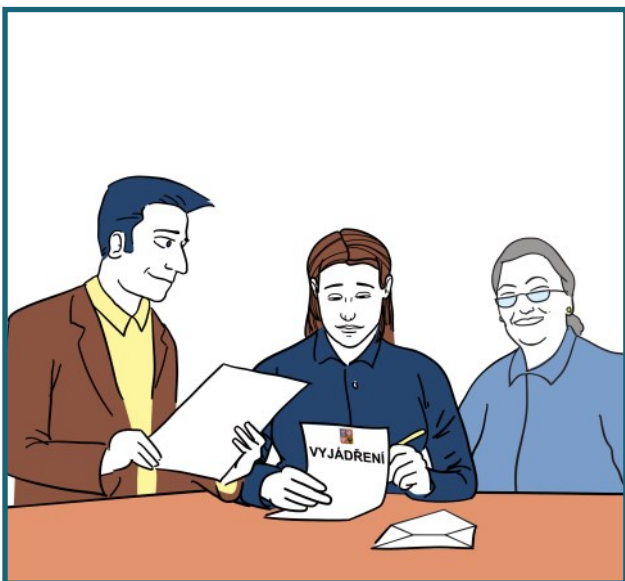
- svědkové,
- soudní znalec,
- lékař,
- někdo z obecního úřadu.

Měli by tam být lidé,
kteří mě dobře znají.

To jsou:

- moje rodina,
- přátelé,
- můj asistent,
- lidé ze sociální služby.





Dokazování

Soud musí:

- všechny informace ověřit,
- porovnat informace mezi sebou.

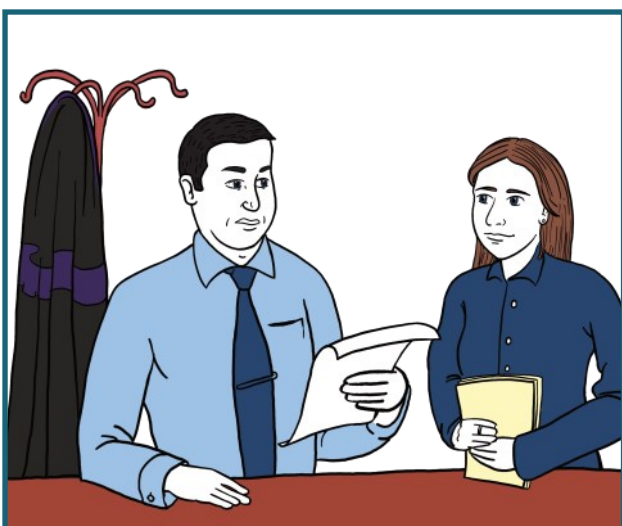
K tomu slouží **dokazování**.

Ten, kdo v řízení něco tvrdí, by to měl něčím dokázat.

Například nějakou listinou. Nebo navrhne svědka.

Důležité věci napíšu soudu v dopise.

Tomu se říká **vyjádření**.



Setkání se soudem

Soudce se musí se mnou během řízení setkat.

Nejčastěji to je při jednání v soudní síni.

To pro mne ale může být moc těžké nebo složité.

Setkání proto může proběhnou i jinak.

Třeba v kanceláři soudce bez ostatních lidí.

Nebo i tam, kde bydlím.

O to mohu i sama požádat.



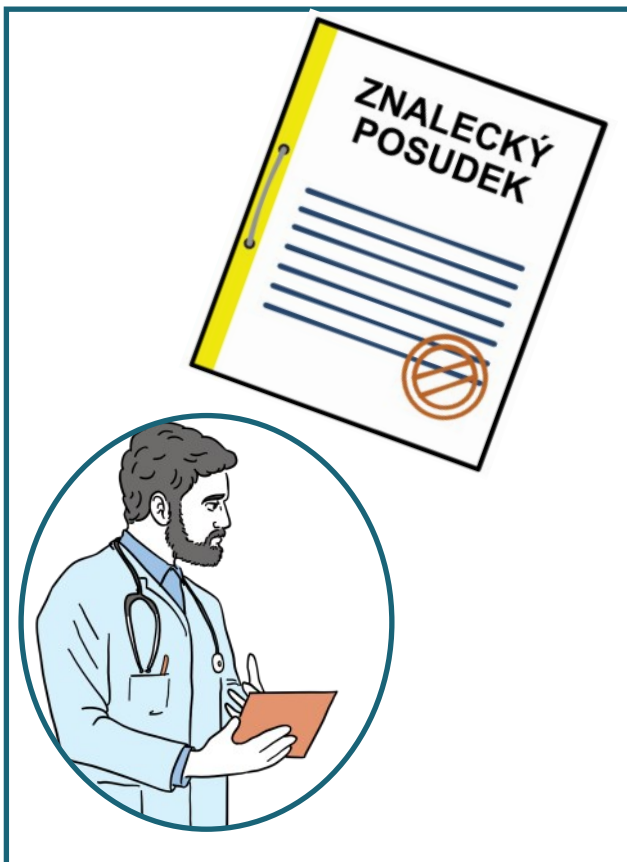
Soudní znalec

Soud vybere lékaře.

Tomu lékaři se říká
soudní znalec.

Setkat se s ním
je moje povinnost.

Lékař si se mnou popovídá
a napíše soudu svůj názor.



Názoru soudního znalce
se říká **znalecký posudek.**

Názor lékaře je pro soud
důležitý důkaz.

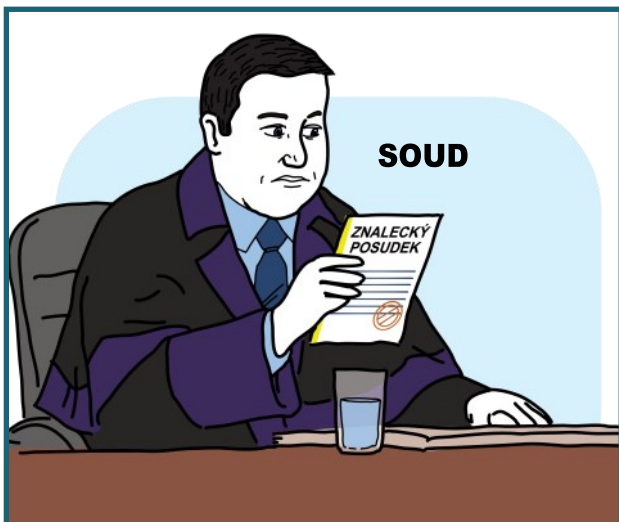
Nikdo nerozumí všemu.

Lékař rozumí hlavně nemocem.

Když mě vidí poprvé,
nemůže moc vědět
o mém skutečném životě.

Neví, jak žiji,
co dělám a co umím.

Zdraví je jenom
jedna část mého života.



Soud se nesmí rozhodovat jen podle znaleckého posudku.

Musí poznat každou část mého života.

Jenom tak může dojít k rozsudku, který mi bude opravdu pomáhat.



Svědkové

Svědkové jsou lidé, kteří se mnou něco zažili, nebo s kterými se radím.

Může to být například:

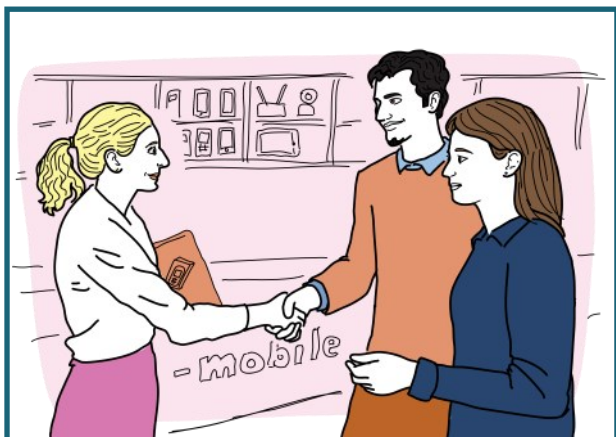
- někdo z rodiny,
- kamarád,
- můj asistent.

Soud je někdy nezná.

Je důležité říct soudu, aby se těchto lidí na mne zeptal.

Sociální služba

Když využívám
nějakou službu,
která mi pomáhá,
hodně toho o mně ví.



Pomáhá mi
v různých rozhodnutích.

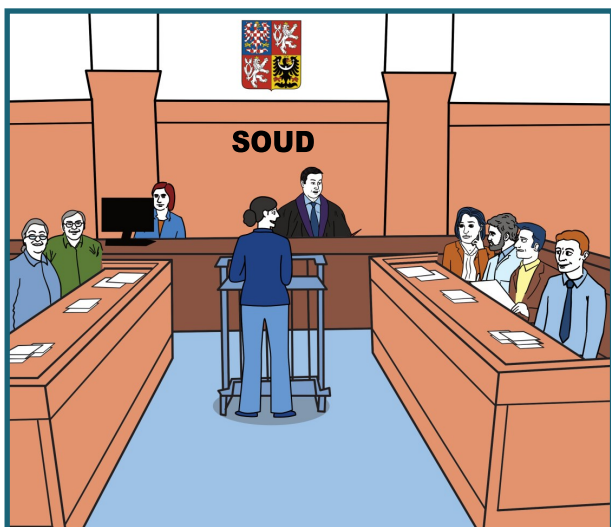
Zná také moje chování
a rizika,
která mi hrozí.



To, co ví,
může sepsat do vyjádření.

To mohu soudu navrhnout
jako důkaz,
i když si o něj
sám neřekl.





Soudní jednání

Nakonec se všichni potkáme u soudu.

Říká se tomu **soudní jednání**.

Proberou se všechny informace, které soud získal.

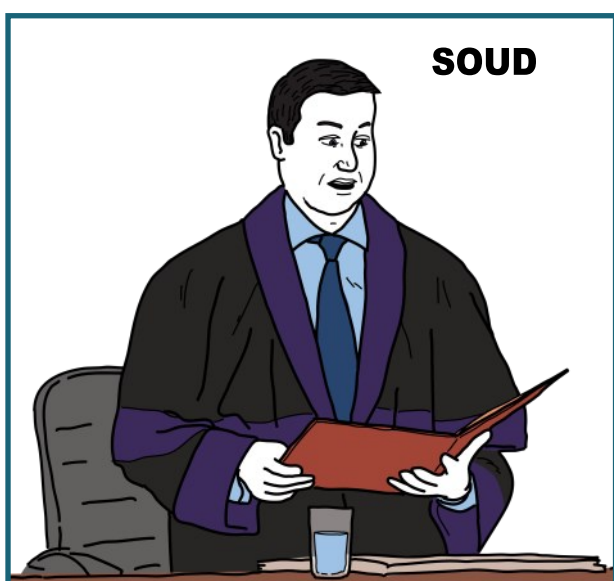
Soudce se postupně ptá všech účastníků.

Tomu se říká **výslech**.

Pak se jich mohou ptát i ostatní účastníci.

Soudce se ptá také znalce.

Ostatní účastníci se také mohou znalce ptát.

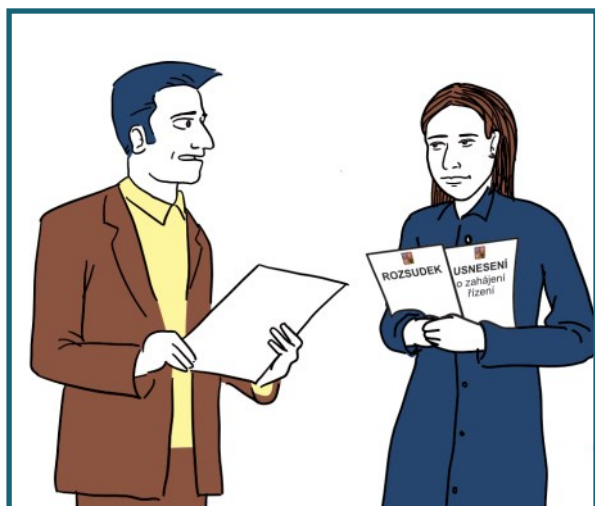
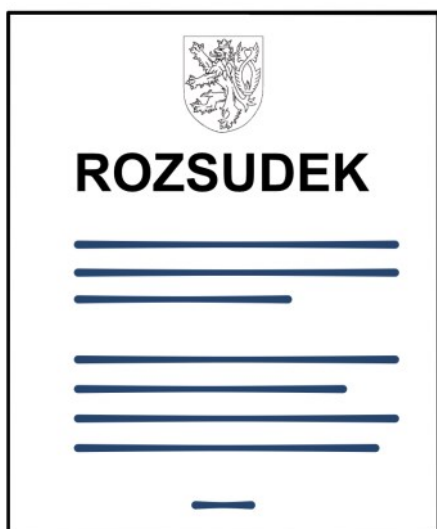


Rozsudek

Na konci jednání bude soudce chvíli přemýšlet.

Potom všem řekne **rozsudek**.

Rozhodne o tom, jestli mou svéprávnost omezuje, nebo neomezuje.



Když neomezuje,
tak vydá usnesení
o zastavení řízení.

Pokud jsem měla
omezenou svéprávnost,
tenhle rozsudek
nahradí ten minulý.

Když mou svéprávnost omezuje,
musí říct,
v čem nemohu
právně jednat samostatně.

V tom mě bude
zastupovat **opatrovník.**

Soud ve stejném rozsudku řekne,
kdo bude opatrovníkem.

Také řekne,
na jak dlouho
mou svéprávnost omezuje.

Nejčastěji na 3 roky.

Nejvíce to může být 5 roků.

Nové řízení bude nejpozději
za tuto dobu.

Když nejsem spokojená
s rozsudkem,
můžu se odvolat.

Je lepší se o odvolání
poradit se svým zástupcem.

© 2020

Quip, z.ú.

Rytmus - od klienta k občanovi z.ú.

www.kvalitavpraxi.cz

www.rytmus.org